

## Qu'est-ce qu'une Zone à Faibles Émissions (ZFE)?

Une ZFE est destinée à protéger les populations dans les zones denses les plus polluées. Déjà adopté par 200 villes européennes, il est reconnu comme particulièrement efficace pour réduire les émissions provenant du trafic routier, l'une des principales sources de pollution en ville.

Le 8 octobre 2018, l'État ainsi que 15 métropoles dont la Métropole du Grand Paris ont signé un engagement pour développer d'ici fin 2020 des Zones à Faibles Émissions.

**Son principe :** encourager la circulation des véhicules les plus propres.

Pour circuler dans une ZFE, la vignette Crit'Air doit être apposée au pare-brise. Elle permet de distinguer les véhicules en fonction de leur niveau d'émissions de polluants atmosphériques. Les plus polluants et les « non classés » ne pourront pas rouler dans la ZFE sur certaines plages horaires.

**200** villes européennes ont déjà instauré une zone interdisant l'accès aux véhicules les plus polluants



## La vignette Crit'Air : votre certificat de circulation



Il existe 6 catégories de vignettes Crit'Air, des véhicules peu polluants aux très polluants. Les « non classés » sont les véhicules les plus anciens (première immatriculation avant 1997) qui ne disposent pas d'une vignette Crit'Air et n'entrent donc pas dans la classification.

La vignette Crit'Air, valable toute la durée de vie du véhicule, est délivrée à partir des informations figurant sur la carte grise (motorisation, âge du véhicule...).

Tous les véhicules routiers sont concernés : deux roues, trois roues, quadricycles, voitures, utilitaires, poids lourds, bus et autocars.



Comment obtenir sa vignette Crit'Air ? en ligne sur [certificat-air.gouv.fr](http://certificat-air.gouv.fr)

Combien coûte une vignette ? **3,62 €**

## Vadémécum pour accompagner la mise en place d'une Zone à Faibles Émissions



Pour accompagner ce projet, une campagne d'information et de communication doit être menée.

Une démarche au service de 5,61 millions d'habitants...

... pour améliorer la santé de tous les métropolitains

Métropole du Grand Paris  
15-19 avenue Pierre Mendès-France  
75013 PARIS - T. 01 82 28 78 00  
[www.metropolegrandparis.fr](http://www.metropolegrandparis.fr)



Les partenaires porteurs de l'initiative en date d'octobre 2018



avec le soutien de



# La Métropole du Grand Paris s'engage pour la qualité de l'air !



# Mieux respirer pour mieux vivre!

La Métropole du Grand Paris doit répondre à une urgence sanitaire et climatique. Selon le rapport d'Airparif de mars 2018, les seuils réglementaires et les recommandations de l'OMS en matière de qualité de l'air sont régulièrement dépassés. L'agence Santé Publique France estime que 5000 décès prématurés par an pourraient être évités sur le territoire de la Métropole. Face à cette situation, la Commission européenne a mis en demeure la France pour dépassement des valeurs limites de dioxyde d'azote et de particules fines. Le Conseil d'État a enjoint le gouvernement de prendre toutes les mesures nécessaires à l'amélioration de la qualité de l'air.

Lauréate en 2015 de l'appel à projets « Villes respirables en 5 ans », la Métropole du Grand Paris a validé une stratégie avec le Plan Climat Air Energie Métropolitain adopté définitivement par le Conseil métropolitain du 12 novembre 2018. La reconquête de la qualité de l'air y figure parmi les priorités.

Pour y parvenir, la mise en place d'une zone à faibles émissions (ZFE) métropolitaine a été évaluée dans le cadre du Plan de Protection de l'Atmosphère Île-de-France comme ayant l'impact le plus important, avec des effets rapides sur l'amélioration de la qualité de l'air. Cela a été confirmé en 2018 par l'Observatoire Régional de la Santé (ORS-IdF).

Cette mesure ne vise pas à faire de la Métropole du Grand Paris une zone sans voiture mais à accélérer le renouvellement du parc de véhicules, en complément du dispositif d'aides financières actuellement en vigueur. Ses bénéfices s'étendent bien au-delà, en termes d'amélioration de la qualité de vie, d'attractivité du territoire et de réduction des nuisances sonores.

1,3 million de Franciliens\* respirent un air très pollué

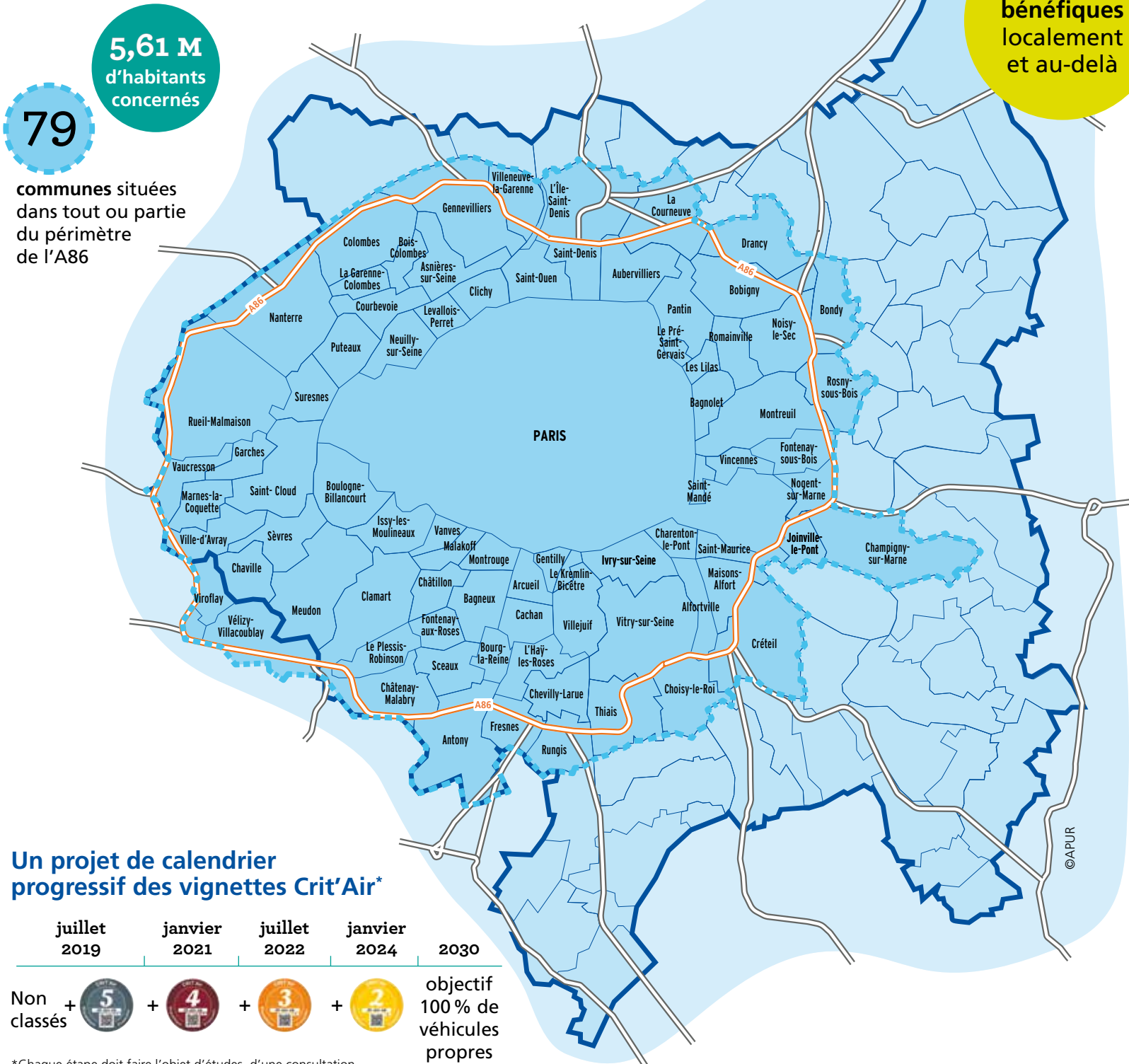
5 000 décès prématurés par an sur la Métropole du Grand Paris

12 jours d'épisodes de pollution par an\* au sein de la Métropole du Grand Paris

10% des décès liés à la pollution en France sur le territoire de la Métropole du Grand Paris

\*Source : statistiques Airparif 2017

## Le périmètre de la Zone à Faibles Émissions et son calendrier



### Véhicules interdits à la circulation en fonction du calendrier

poids lourds les plus polluants

7/7j 24/24h

autres véhicules les plus polluants

du lundi au vendredi de 8h à 20h

Lancement de la ZFE Juillet 2019

## Les mesures d'accompagnement pour rouler propre

### Des aides à l'achat cumulables

Prime à la conversion et Bonus écologique versés par l'État, aides locales de la Métropole du Grand Paris, de la Ville de Paris et de la Région Île-de-France. Un véhicule électrique peut parfois coûter moins cher qu'un véhicule essence.



Ménage non imposable, nous souhaitons nous séparer de notre véhicule non classé pour acheter une citadine électrique neuve

Citadine neuve (électrique)	23 500 €
Métropole du Grand Paris	- 5 000 €
Prime à la conversion	- 2 500 €
Doublement de la prime à la conversion pour les 20 % des ménages les plus modestes*	- 2 500 €
Bonus écologique	- 6 000 €
<b>Reste à charge</b>	<b>7 500 €</b>

\*Annonces gouvernementales du 14 novembre 2018

Un ménage non imposable qui se sépare de son Diesel Crit'Air 4 pour acheter une citadine Diesel Crit'Air 2 d'occasion (entre 3000 et 8000 € à l'Argus) bénéficiera de 4000 € de prime à la conversion.



Ménage imposable, nous souhaitons nous séparer de notre véhicule non classé pour acheter une familiale électrique neuve

Familiale neuve (électrique)	30 800 €
Métropole du Grand Paris	- 4 000 €
Prime à la conversion	- 2 500 €
Bonus écologique	- 6 000 €
<b>Reste à charge</b>	<b>18 300 €</b>



Professionnel, je veux remplacer mon utilitaire non classé par un utilitaire neuf électrique

Utilitaire neuf (électrique)	29 000 €
Aide Région ou Ville de Paris	- 6 000 €
Prime à la conversion	- 2 500 €
Bonus écologique	- 6 000 €
<b>Reste à charge</b>	<b>14 500 €</b>

### De nombreux avantages à l'usage

- ▶ stationnement gratuit pour les véhicules électriques dans de nombreuses communes d'Île-de-France,
- ▶ carte grise gratuite pour les véhicules électriques.



La métropole vous soutient

Jusqu'à 5 000 € d'aide pour l'achat d'un véhicule neuf ou d'occasion électrique, hydrogène, hybride rechargeable ou GNV.

Pour en savoir plus: [metropolegrandparis.fr](http://metropolegrandparis.fr)

Contre 17 500 € environ pour une citadine thermique neuve

Contre 24 300 € environ pour une familiale thermique neuve

Contre 20 000 € environ pour un utilitaire thermique neuf