



Le quartier des Hautes Noues 40 ans d'histoire à découvrir et à partager...

[Éditorial]

En cette fin d'année, les travaux avancent comme prévu, malgré leur complexité.

Les rues voient le jour, les écoles Albert Camus et Théophile Gautier s'élèvent désormais dans le paysage et l'énorme chantier de désamiantage de la voie "camion" a démarré.

La municipalité mobilise au quotidien ses partenaires pour faire en sorte que cette métamorphose de votre quartier se déroule dans les meilleures conditions...

"Noues en Mouvement"

Une semaine d'exception du 27 mai au 1^{er} juin dans le quartier des Hautes Noues. 6 jours d'information, d'échanges et de convivialité qui étaient placés à la fois sous le signe de la mémoire du quartier et des avancées du projet de rénovation.

RACONTE-MOI LES HAUTES NOUES : Café Mémoire et Expo Photo sur le parvis de l'ESCALE.

La 2^{ème} édition de l'exposition sur la mémoire de quartier a rencontré un franc succès malgré le mauvais temps du milieu de semaine. L'opération a donné lieu à des échanges enrichissants tant pour les visiteurs que pour les organisateurs... **La prochaine édition est d'ores et déjà en préparation.**

PRU en fête !

La fête était à son apogée samedi 1^{er} juin. Au programme, des ateliers artistiques, des expositions, un tournoi Fifa, des stands d'informations et plusieurs stands de restauration...

Carton plein pour l'association "Ligne 2 Mire" qui offrait et réalisait des tee-shirts personnalisés aux visiteurs. Le stand n'a pas désempilé de la journée.

Plusieurs centaines d'habitants de tous âges ont assisté en soirée à la projection en plein air du film documentaire sur le quartier. Cette réalisation a été applaudie par le public et suivie du film culte "Intouchables" sur la pelouse de Friedberg.

Sommaire

P.1 • Le quartier des Hautes Noues :
40 ans d'histoire à découvrir et à partager...

P.3 • Coup de projecteur sur les ateliers de l'été
• C'est parti pour les nouvelles écoles Camus et Gautier !
• Boulevard Bishop's Stortford

P.2 • La résidentialisation se précise !

P.4 • Les travaux avancent !
• Brève

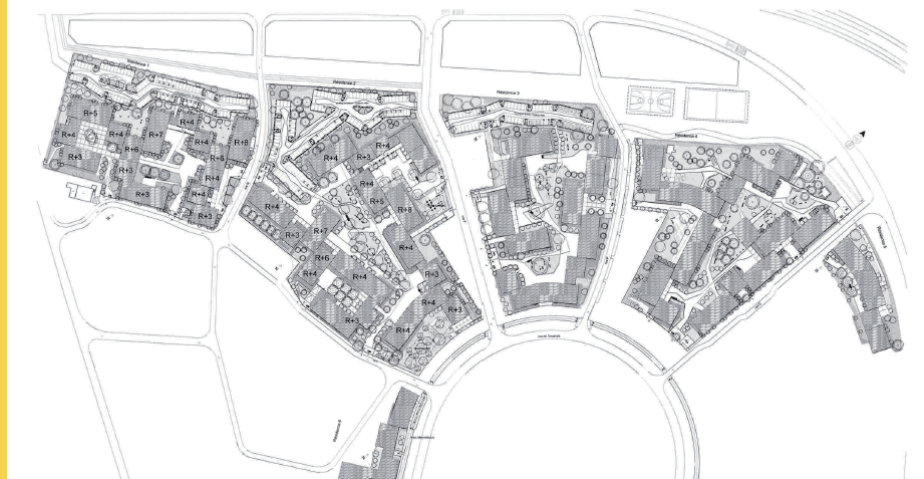
L'un des objectifs du Projet de Renouvellement Urbain des Hautes Noues est de clarifier les espaces privés et publics au sein du quartier et de créer de petites résidences.

Dans cette perspective, la résidentialisation et la requalification des espaces extérieurs de l'ensemble immobilier pilotées par Paris Habitat-OPH constituent un axe majeur du programme.

Ce dernier a aussi pour ambition d'accompagner la création des voies publiques et la réorganisation du stationnement résidentiel.

Actuellement, les espaces extérieurs sont très minéraux et envahis par un stationnement anarchique en pieds d'immeuble.

Les futurs cœurs d'îlot dessineront un nouveau paysage avec des délimitations claires entre les espaces publics et les espaces privés, contribuant ainsi à la clarification du statut.



De nouvelles résidences, desservies par des voies sécurisées et, au final, la création d'un nouveau quartier voulue par la ville voit le jour.

Le traitement de ces espaces résidentiels permettra donc de dissocier le domaine privé du domaine public et de donner un caractère privatif à l'ensemble immobilier de Paris Habitat tout en améliorant la gestion, l'entretien et la sécurité du site.

Le programme de travaux se décompose selon trois grands axes d'intervention :

- la création de résidences et la requalification des espaces extérieurs autour des nouvelles voies de circulations,
- la réorganisation du stationnement résidentiel,
- l'amélioration des locaux et espaces communs.

Ce projet fait pour les habitants du quartier a donné lieu à une concertation menée par Paris Habitat :

- 2 réunions publiques ont été organisées les 3 et 5 juillet 2012 afin de présenter les grands principes du projet de résidentialisation,
- 3 ateliers thématiques se sont tenus les 20, 21 et 25 septembre 2012 avec les habitants afin de lister les usages et de préciser les souhaits de requalification des espaces extérieurs des habitants,
- 1 atelier a été organisé sous forme de balade urbaine au sein des résidences le 19 juin 2013 afin de présenter aux habitants le projet d'aménagement et consolider les orientations du projet.

Principales caractéristiques des 6 résidences :

ACCÈS :

- Les limites de résidences seront aménagées avec des clôtures tressées de végétaux de 1,20m de hauteur environ et de 2m d'épaisseur.
- Des accès principaux, donnant sur la voie publique, seront créés dans chaque résidence. Le principe de contrôle retenu pour les portillons piétons, est un accès libre en journée et une fermeture la nuit, avec la mise en place d'un digicode.

PIEDS DE BATIMENTS :

- Les pieds de bâtiments seront bordés de bandes végétales. Elles permettront notamment une protection entre la rue et le bâti afin de préserver des nuisances les logements au rdc et au 1^{er} étage des immeubles.
- L'éclairage sera renforcé afin de s'adapter au parcours piéton des locataires et de le sécuriser.

CŒURS D'ÎLOTS :

- Dans le cadre du projet de requalification, ces cœurs d'îlots seront végétalisés au maximum. Les placettes existantes et de bonne qualité, seront conservées et embellies.
- 4 espaces seront créés pour des jardins partagés

et/ou vergers.

- La clarification des cheminements a permis d'identifier des parcours devenus inutiles. Dans un souci de simplification et de lisibilité, quelques passages sous galeries seront fermés et permettront de créer des locaux et des logements pour personnes à mobilité réduite.
- L'accès aux véhicules de secours dans les résidences est rendu obligatoire. Cette contrainte sera intégrée au maximum au paysage tout en améliorant au mieux le schéma de défense incendie du quartier.

STATIONNEMENTS

- L'espace arrière des résidences 1, 2 et 3, sera aménagé en parc de stationnement paysager (286 places, dont 35 places réservées aux personnes à mobilité réduite). Ces places seront privatisées, numérotées et payantes.
- Des accès piétons faciles et directs (avec contrôle d'accès) seront mis en place afin de correspondre au mieux aux parcours des locataires. Cet espace fera l'objet d'un traitement paysager afin de s'intégrer au maximum à la résidence. Il sera également éclairé.
- Le premier et le deuxième sous-sol du parking

souterrain P3 seront réhabilités afin d'offrir 206 places de stationnement.

LOCAUX PARIS HABITAT - OPH

- Dans un souci d'accessibilité, deux nouveaux bureaux d'accueil groupés seront aménagés au sein des résidences 3 et 6, le long de la rue de l'arcature, en remplacement de ceux existant. Ils accueilleront plusieurs gardiens afin de regrouper les services rendus aux locataires et d'assurer une permanence au sein du bureau.



Coup de projecteur sur les ateliers de l'été.

CHANTIER : Gagnez vos vacances



Cet été, les jeunes ont repeint les entrées des immeubles 1, 3, 5 et 7 place G. Bécaud. Ce chantier a duré 8 jours, du 5 au 14 août 2013, de 9h à 12h et de 13h à 16h, mettant ainsi les jeunes en situation professionnelle.

Principaux objectifs de cette activité : Permettre aux jeunes de mieux appréhender le monde du travail, favoriser les échanges avec les habitants du quartier, valoriser le travail accompli.

De plus, les jeunes ont dû organiser leur séjour avec l'aide de l'animateur référent de ce chantier. Ce groupe constitué de 6 Villiérais de 16 à 17 ans a choisi de partir 1 semaine en gîte à la Rochelle. Leur travail et leur motivation leur ont permis de profiter de quelques jours de vacances bien méritées.

Atelier Graff

Le pôle PRU, en partenariat avec le centre social et l'association Ligne 2 Mire, proposait un atelier graff aux jeunes Villiérais. 12 enfants de 9 à 11 ans ont élaboré et réalisé une fresque de 30 mètres de long sur le thème du futur parc urbain et des espaces verts. Bravo à nos graffeurs en herbe !

Le service municipal de la jeunesse, en partenariat avec VBI et Paris Habitat, a organisé un chantier de rénovation peinture pour des jeunes Villiérais qui n'ont pas les moyens de partir en vacances.

C'est parti pour les nouvelles écoles Albert Camus et Théophile Gautier !

Le Député-Maire a posé la 1^{ère} pierre des futures écoles Albert Camus et Théophile Gautier, vendredi 7 juin dernier. La totalité des écoles du quartier seront reconstruites d'ici 2015

La reconstruction des écoles est une priorité au sein du Projet de Rénovation Urbaine. **Quatre écoles en quatre ans...**

"Ces reconstructions sont à la fois exemplaires et uniques en France. En effet, il est exceptionnel de reconstruire quatre écoles en quatre ans* ! De plus, ces établissements sont financés à hauteur de 80% par l'ANRU (Agence Nationale de Rénovation Urbaine). **Seuls 20% restent à la charge de la Ville, alors que d'ordinaire ces réalisations sont supportées à 100% par les communes**" a déclaré Jacques Alain Bénisti.



ÉCOLE ALBERT CAMUS : "Ces reconstructions ont suscité l'enthousiasme de 100 cabinets d'architectes qui se sont portés candidats à cette création", s'est félicité le Député-Maire, au côté de Jean-Pierre Nourrisson, PDG de SADEV 94, maître d'ouvrage (à droite), Sylvie Perrault, directrice de l'école Camus (à gauche), des Maires-adjoints et Conseillers municipaux, et en présence de Jean-Louis Quertinmont, l'architecte de l'Atelier 2A+.

ÉCOLE THÉOPHILE GAUTIER : "L'éducation, c'est le socle des valeurs éducatives et du vivre ensemble qu'il faut transmettre aux enfants", a déclaré Jacques Alain Bénisti, au côté de Valérie Lemaire, Inspectrice de l'Éducation Nationale.

*La nouvelle école Péguy a été inaugurée en 2011. Les nouvelles écoles Camus et Gautier ouvriront en septembre 2014. La nouvelle école Mistral sera en fonctionnement en septembre 2015.

Boulevard Bishop's Stortford

À la demande de Monsieur Le Maire, les travaux du Boulevard Bishop's Stortford, initialement prévus en fin de projet, ont été avancés pour le 2^{ème} semestre 2013. **La voirie sera totalement réhabilitée d'ici décembre 2013.**

S'ajoute à cette réhabilitation, la création de stationnement, de trottoirs sécurisés et éclairés, ainsi que des zones de ralentissement. **Ces travaux sont effectués sur la portion de boulevard longeant l'ensemble immobilier de Paris Habitat dans le cadre du programme de rénovation urbaine des Hautes Noues.** De son côté, la ville réalisera la restructuration de la portion de boulevard situé au niveau de la résidence "Notre cottage".

Pendant les travaux : Les 4 arrêts du bus **306** sont déplacés sur le boulevard Jean Monnet ; 2 à hauteur de l'allée Andrea Palladio et 2 au niveau de l'allée des trois Musiciens,

Pour les véhicules : pendant toute la durée de ce chantier, l'entrée du quartier située allée Andrea Palladio est fermée et un accès au parking souterrain allée des Trois Musiciens est maintenu.



Les travaux avancent !

Création d'une allée piétonne sécurisée et éclairée



Situé entre les nouveaux logements et la future école Théophile Gautier, ce cheminement naturel, entièrement piéton, permettra aux élèves et aux parents de rejoindre les écoles du Centre-Ville, la crèche départementale et le collège Pierre et Marie Curie en toute sécurité.

Création d'une nouvelle voie place Prévert



- en sens unique,
- avec 15 places de stationnement public,
- desservant 1 nouveau square public,

Cette nouvelle artère reliera les nouveaux terrains de sports au futur parc urbain de la pelouse de Friedberg.

Les nouveaux aménagements sécuriseront les circulations piétonnes.

Création d'une nouvelle voie sur l'emprise de l'ancienne école Charles Péguy



- en double sens de circulation,
- avec 14 places de stationnement public,
- desservant 2 nouveaux squares publics,
- longeant une nouvelle piste cyclable.

Cette nouvelle artère reliera la nouvelle école Charles Péguy au futur parc urbain de la pelouse de Friedberg.

La construction des nouveaux logements du "Le Clos Villiers" se poursuit.



Les futurs logements seront livrés au 2^{ème} semestre 2014.

Ils permettront aux Villérains qui le souhaitent de devenir propriétaires et contribueront à la mixité sociale voulue par le projet ANRU.

Brèves sur l'insertion

4 nouvelles embauches sur les chantiers du quartier des Hautes Noues depuis mai 2013

Les entreprises assurant les travaux de gros œuvre de la construction des écoles A. Camus et T. Gautier ont embauché **2 manœuvres du bâtiment et 1 agent d'entretien dans le cadre des clauses d'insertion.**

Courant Juillet, une 4^{ème} embauche a eu lieu d'un agent spécialisé sur le chantier de désamiantage/démolition du parking souterrain de la pelouse de Friedberg.

Grace à l'engagement de la ville, **depuis juin 2011, les entreprises en action sur le Projet de Rénovation Urbaine des Hautes Noues (PRU) ont fait bénéficier de 8 063 heures de travail à 7 habitants du quartier.**

Un premier bilan satisfaisant

- 8 063 heures réalisées ;
- 13 postes dont 1 poste d'agent d'information du Projet de Rénovation Urbaine ;
- Un accompagnement de qualité pendant le contrat ;
- Un certain nombre de sorties positives du dispositif :
 - 1 CDI par l'entreprise SCREG,
 - Des embauches dans d'autres sociétés ; dont 1CDD sur les chantiers du TRAM 94, 1CDD à la commune de Villiers, 1 contrat d'intérim...